

SubVersion sous NetBeans

par [johann Sorel \(jsorel.developpez.com\)](http://jsorel.developpez.com)

Date de publication : 30/05/2007

Dernière mise à jour : 27/05/2007

Installation du module Subversion(SVN) de Netbeans et utilisations des principales fonctions.

- I - Introduction
- II - Installation
 - II.1 - NetBeans
 - II.2 - SubVersion
- III - Importer
- IV - Checkout
- V - Mise à jour
- VI - Les Différences
 - VI.1 - Vue d'ensemble
 - VI.2 - Détail sur les sources
- VII - Liens
- VIII - Remerciements

I - Introduction

Subversion (SVN) est l'évolution de Concurrent Versions System (CVS), ses avantages font que son utilisation commence prendre sérieusement le pas sur son prédécesseur.

On trouve de plus en plus de modules parmi les EDI pour se connecter à cette nouvelle référence en matière de gestion de projet.

Netbeans ne fait pas exception à la règle, bien que son intégration fut plus tardive que dans Eclipse, toutes les commandes fondamentales de Subversion sont supportées par le module.

II - Installation

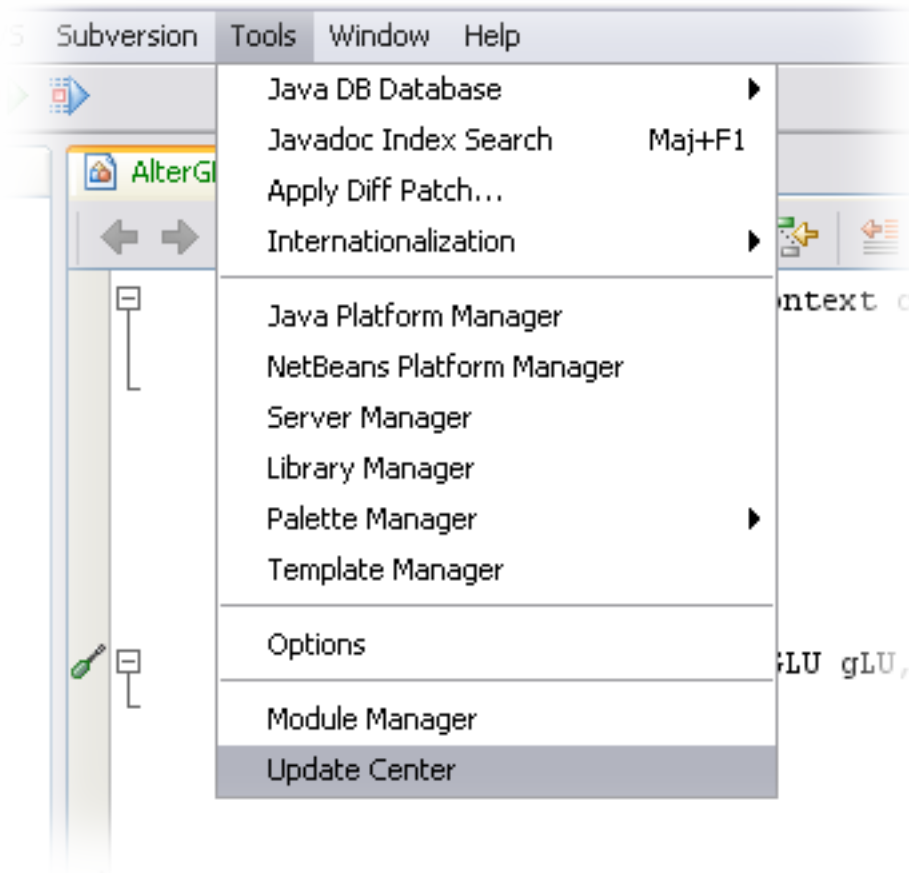
II.1 - NetBeans

Il vous faut une version de Netbeans, 5.5.

Télécharger :  www.netbeans.org

Suivez les consignes pour l'installation.

Une fois le logiciel installé, accédez au menu de mise à jour des modules :



Sélectionnez "NetBeans Update Center" :

Enter Wizard

Location of

Modules to Install

Modules and Check
Licenses

Licenses and Install

Select Location of Modules Check the Web for Available Updates and New Modules.

Select Update Center(s) to connect:

	Update Center
<input checked="" type="checkbox"/>	NetBeans Update Center
<input type="checkbox"/>	NetBeans Hotfix Update Center
<input type="checkbox"/>	Third-party Update Center
<input type="checkbox"/>	NetBeans Update Center Beta

[Proxy Configuration...](#)

To initiate connection to the Update Center server, click Next.

 Install Manually Downloaded Modules (.nbm Files).

< Back

Next >

Finish

Allez chercher le module SubVersion.

D'autres modules seront ajoutés à la liste car ils sont nécessaires à son bon fonctionnement.

Enter Wizard

ation of Modules
Modules to Install
Modules and Check
atures
ificates and Install

Select Modules to Install

Available Updates and New Modules:

- Apache Derby Database
- Sun Java System Application
- Sun Java System Web Server
- JMX
- Open JDK Javac Sources
- JBuilder Project Importer
- Eclipse Project Importer
- Subversion**
- User Tasks

Add >

< Remove

Add All >>

<< Remove All

Include in Install:

Total Size: 0

Available Version: 1.1.20.42.1.1

Installed Version: None

Module Size: 460 KB

Release date: 2006/10/17

Introduces project level Subversion actions. These streamline typical team development cycle: diff, update, edit, build, diff and commit.

< Back

Next >

Finish

"Lisez" et acceptez les licences :

License Agreement

For the Subversion Client library module itself:

This module is part of NetBeans and is open-source.
You can see <http://www.netbeans.org/about/legal/index.html> for details.

You may use the binary however you like. The source file license is:

The contents of this file are subject to the terms of the Common Development and Distribution License (the License). You may not use this file except in compliance with the License.

You can obtain a copy of the License at <http://www.netbeans.org/cddl.html> or <http://www.netbeans.org/cddl.txt>.

When distributing Covered Code, include this CDDL Header Notice in each file and include the License file at <http://www.netbeans.org/cddl.txt>.

If applicable, add the following below the CDDL Header, with the fields enclosed by brackets [] replaced by your own identifying information:

"Portions Copyrighted [year] [name of copyright owner]"

The Original Software is NetBeans. The Initial Developer of the Original Software is Sun Microsystems, Inc. Portions Copyright 1997-2006 Sun Microsystems, Inc. All Rights Reserved.

For the svnClientAdapter library:

SVNClientAdapter Library License

Accept

Decline

Et validez!

Enter Wizard

ation of Modules
ules to Install
Modules and Check
atures
ificates and
odules

View Certificates and Install Modules

Select the modules you wish to install. If a module is signed, you must view and accept its certificate.

Modules to Install

Incl...	Module Name
<input checked="" type="checkbox"/>	Subversion Client Library - version 1.1.12 Trusted
<input checked="" type="checkbox"/>	Subversion - version 1.1.20.42.1.1 Trusted
<input checked="" type="checkbox"/>	ini4j - version 1.0.10 Trusted

Rien de plus ici, c'est un des avantages de NetBeans.

En savoir plus sur les modules NetBeans :

 [Article de Vincent Brabant](#)

II.2 - SubVersion

Il vous faut une version de Subversion, 1.3 ou plus.

Télécharger :  <http://subversion.tigris.org>

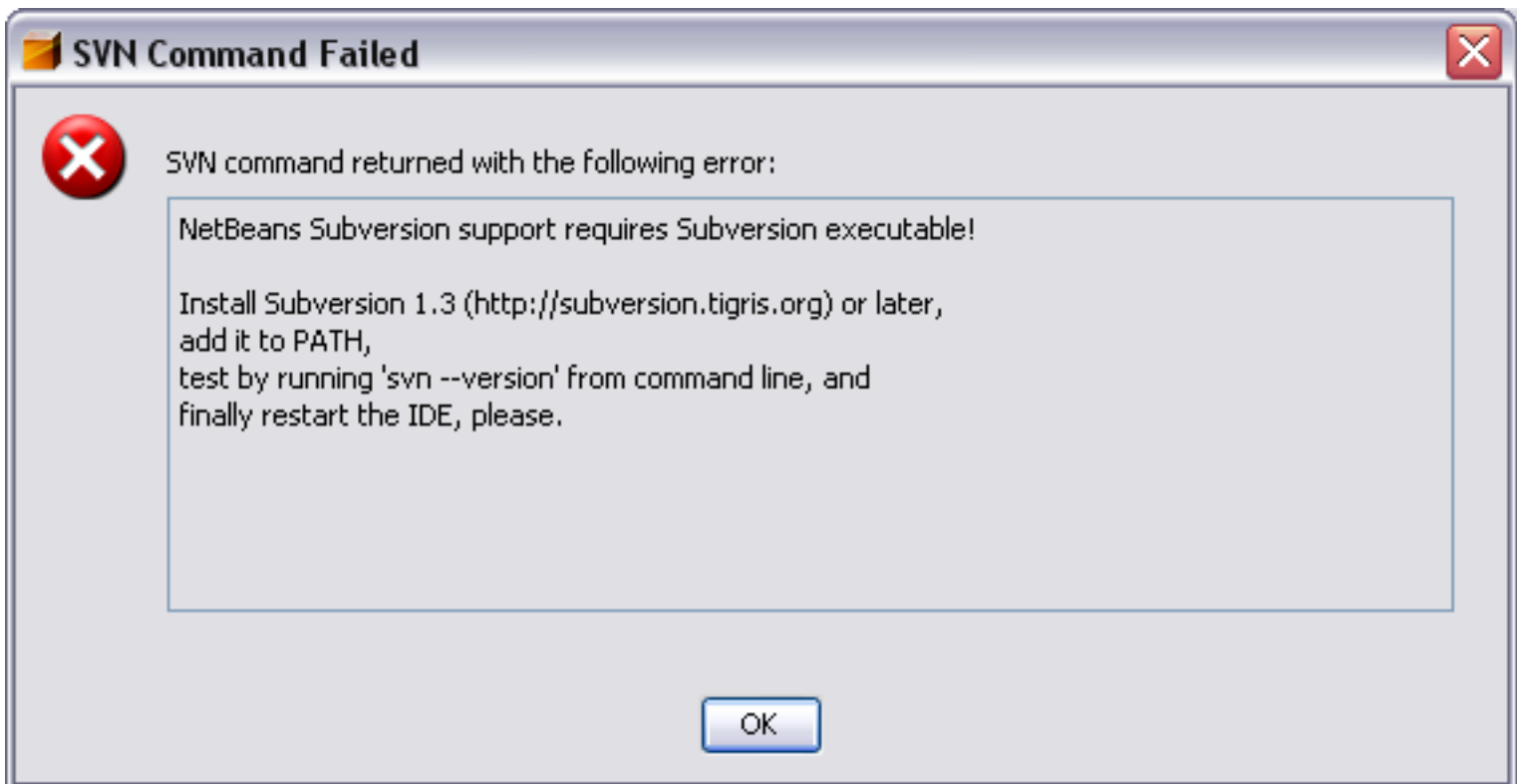
Suivez les consignes pour l'installation.

Pour plus de détail sur SVN :

 [Installer Subversion sous Windows par Eric Reboisson](#)

 [Installer et utiliser Subversion sous Windows par hugo123](#)

Erreurs Connues :



Si vous rencontrez cette erreur, c'est sans doute car Subversion n'est pas installé.

Si celui-ci est bien installé c'est que la variable d'environnement "PATH" de votre système n'a pas été correctement complétée. Allez la vérifier et au besoin ajoutez le chemin vers les exécutables de Subversion.

Si cela ne marche toujours pas, modifiez le chemin et ajoutez le paramètre suivant à l'exécution de NetBeans:

```
-J-Dsubversion.path=/path/to/subversion/bin
```

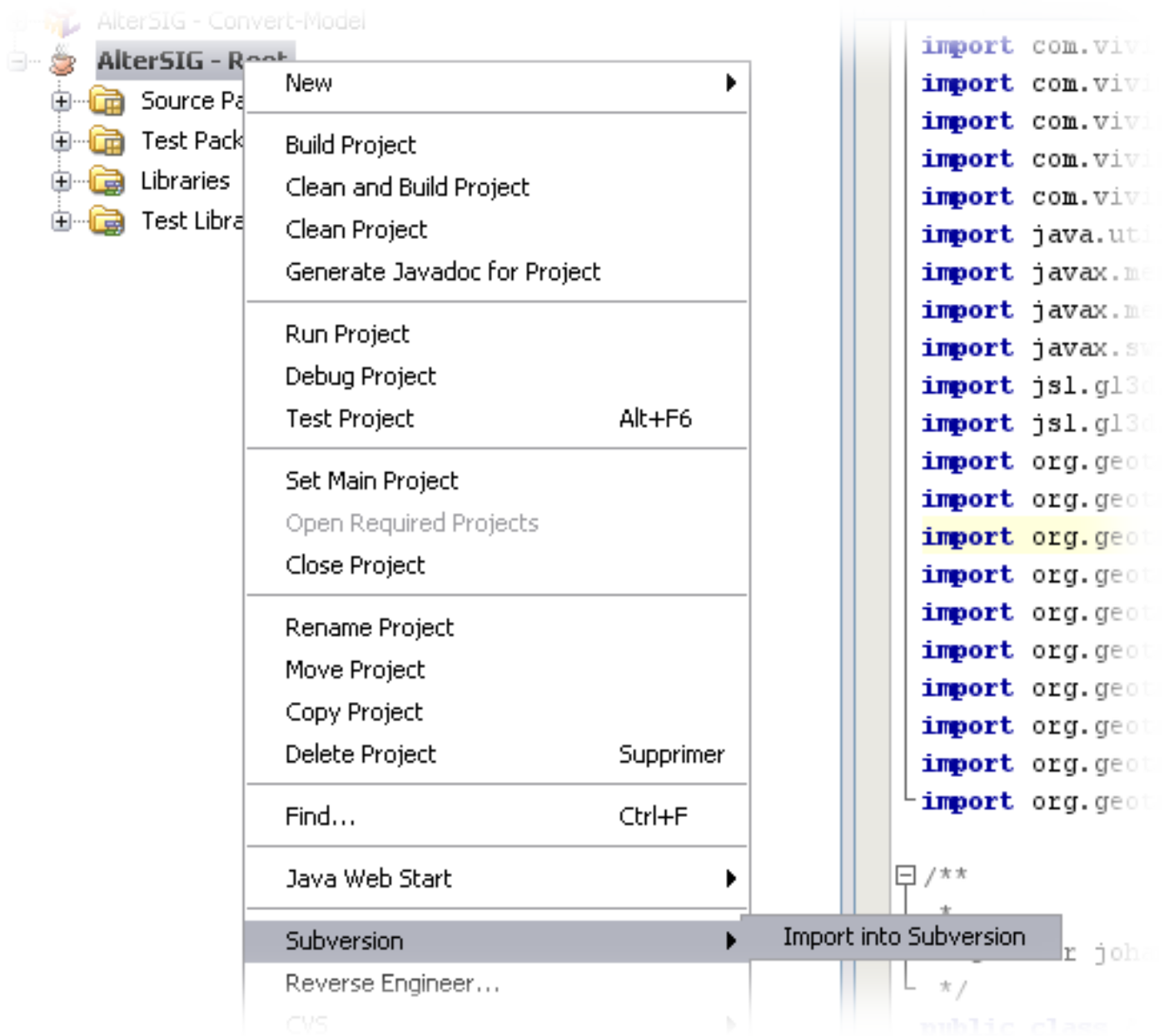
III - Importer

Pour mettre à disposition notre projet il faut l'envoyer sur le serveur SVN.

la procédure ressemble à un envoi en FTP avec quelques compléments d'informations.

La première chose dont on aura besoin pour notre projet et donc la commande **d'import**.

Accéder au menu d'import SVN :



Préciser les paramètres Adresse, Utilisateur et Mot de passe :

ort

Subversion Repository

Specify the location of Subversion repository.

Repository URL:

http://hostname/repository_path[@REV]

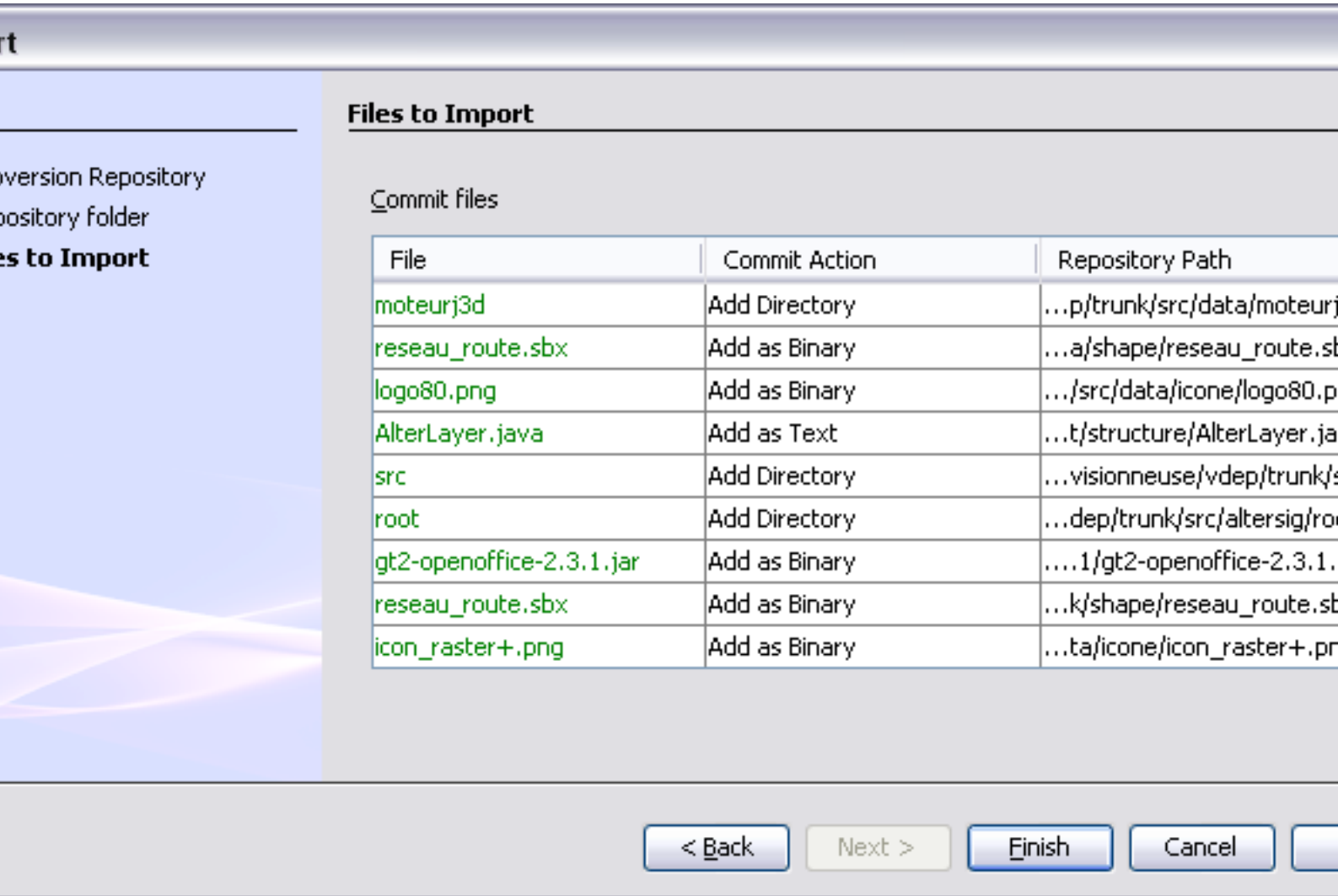
User: (leave blank for anonymous access)

Password:

Faites attention au choix du répertoire afin de garder l'arborescence d'usage pour les projets SVN :



Choisissez les fichiers à envoyer. Dans le cas des projets de développement, évitez d'inclure le/les dossier(s) contenant les logiciels compilés.



Un point noir du module est celui-ci :

vous ne pouvez pas voir l'état d'avancement de l'import.

```
root (run) x http://subversion.developpez.com/projets/AlterSIG/loaiciel/visionneuse/vdep/trunk
http://subversion.developpez.com/projets/AlterSIG
H:\PROJET_ALTERSIG\ALTERSIG - Root\src\image\bordure285.png
H:\PROJET_ALTERSIG\AlterSIG - Root\src\image\error.png
H:\PROJET_ALTERSIG\AlterSIG - Root\src\image\sens_interdit.gif
H:\PROJET_ALTERSIG\AlterSIG - Root\src\image\warning.png
H:\PROJET_ALTERSIG\AlterSIG - Root\src\image\warning2.jpg
H:\PROJET_ALTERSIG\AlterSIG - Root\src\image\warning2.png

erSIG_-_Root (run) Committing...
```

Cette étape est plus ou moins longue selon votre connexion et le volume de fichiers.

Attendez que l'import soit terminé.

```
Adding H:\PROJET_ALTERSIG\AlterSIG - Root\test
Transmitting file data .....
Committed revision 20.

up -r HEAD H:\PROJET_ALTERSIG\AlterSIG - Root --username eclesia --password *****
At revision 20.

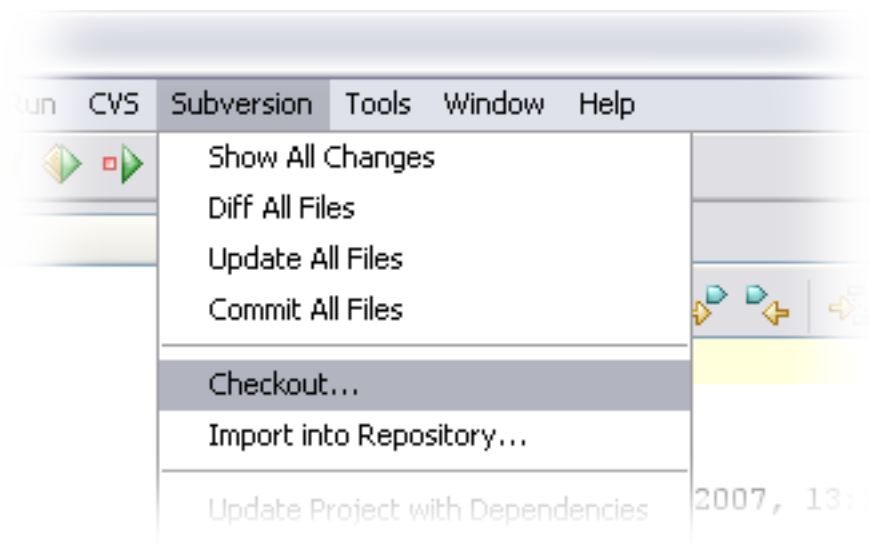
==[IDE]== 22 avr. 2007 13:31:20 Committing... finished.
```

IV - Checkout

Vos collaborateurs vont maintenant pouvoir récupérer le projet sur le serveur.

Pour le récupérer on va utiliser la commande **Checkout** de Subversion.

Accéder au menu Checkout SVN :



Préciser les paramètres Adresse, Utilisateur et Mot de passe :

Checkout

Subversion Repository
Folders to Checkout

Subversion Repository

Specify the location of Subversion repository.

Repository URL:

http://hostname/repository_path[@REV]

User: (leave blank for anonymous access)

Password:

Préciser le dossier à récupérer, le dossier où il sera importé et si besoin la version que vous désirez :

Checkout

Subversion Repository Folders to Checkout

Specify the folder(s) to checkout from Subversion repository.

Repository Folder(s):

Repository Revision:

(empty means repository HEAD)

Checkout only folder contents

Specify the local folder to checkout folders into.

Local Folder:

(local Subversion working copy)

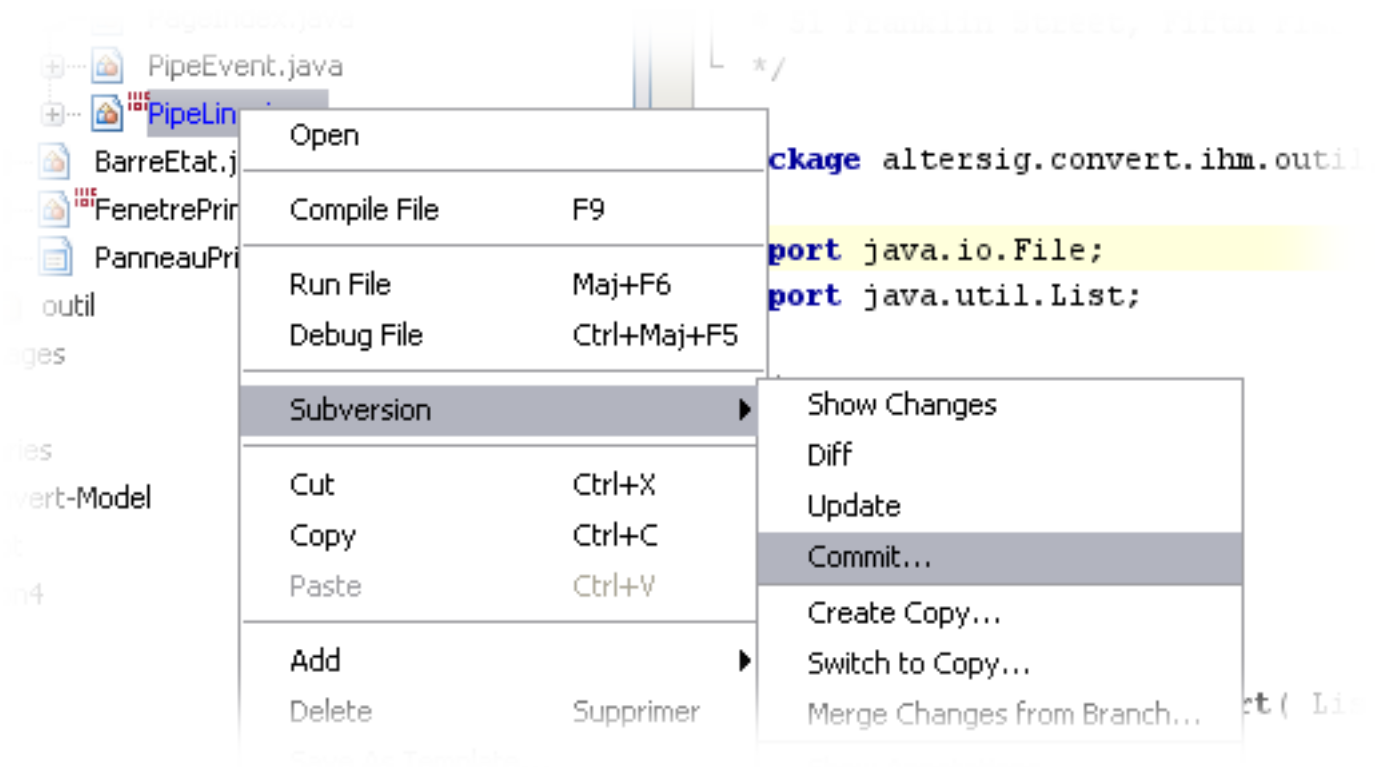
Même point noir que pour l'import, on ne sait pas l'avancement de la récupération.

Attendez que tout soit téléchargé.

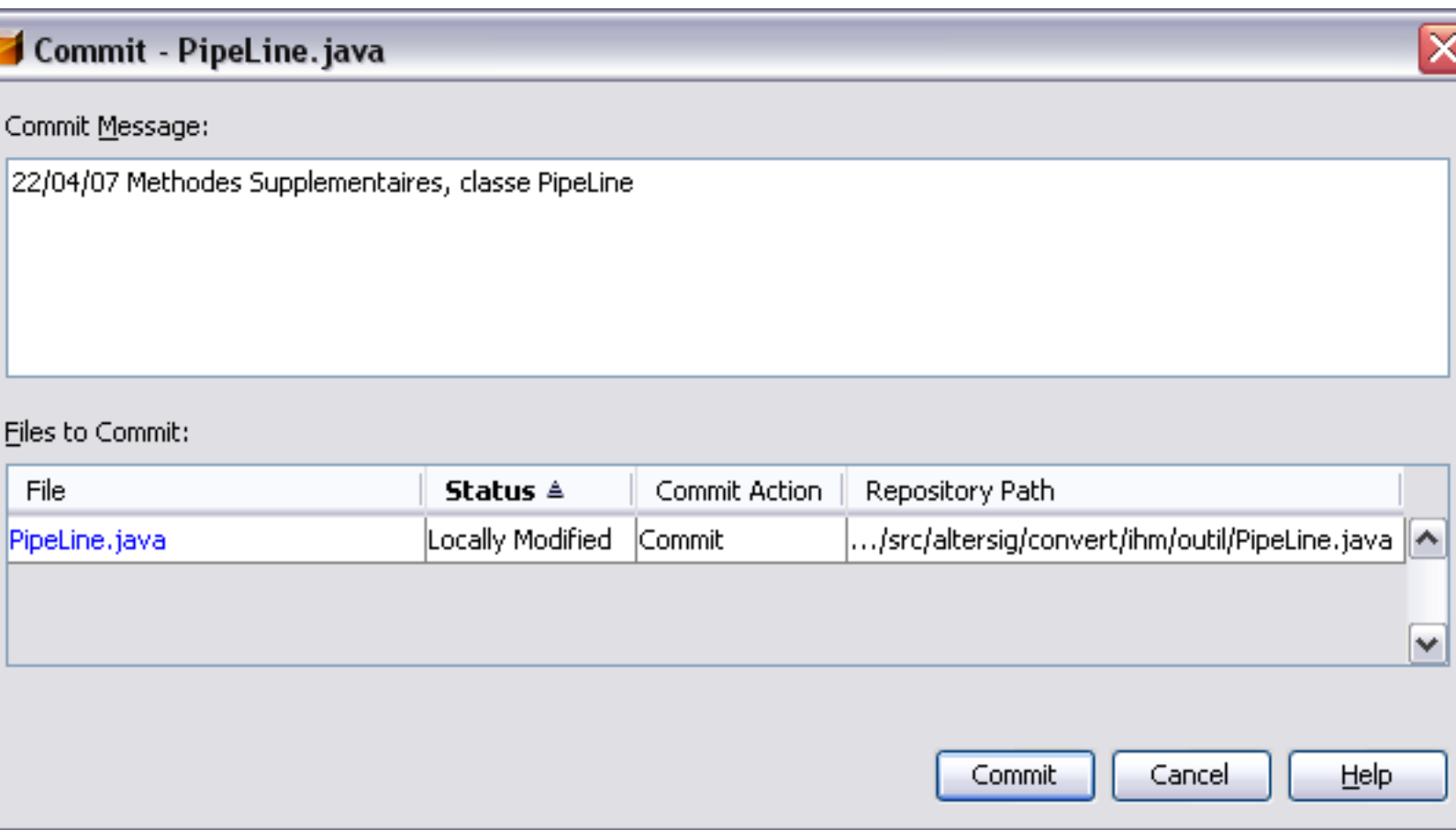
V - Mise à jour

Une fois que vous avez fini d'éditer vos pages de codes, vous pouvez envoyer votre travail en faisant un "Commit".

Ne faites pas des commit fichier par fichier si vous en avez modifié plusieurs. Effectuer la validation au niveau de la racine commune, cela permettra d'avoir un seul changement de version pour tous vos changements, et non pas une par fichier.



Il est important de préciser au minimum les modifications que vous avez faites dans le message. Cela afin de pouvoir remonter à une version antérieure en cas de problème.



Validez et attendez la fin de la mise à jour.

VI - Les Différences

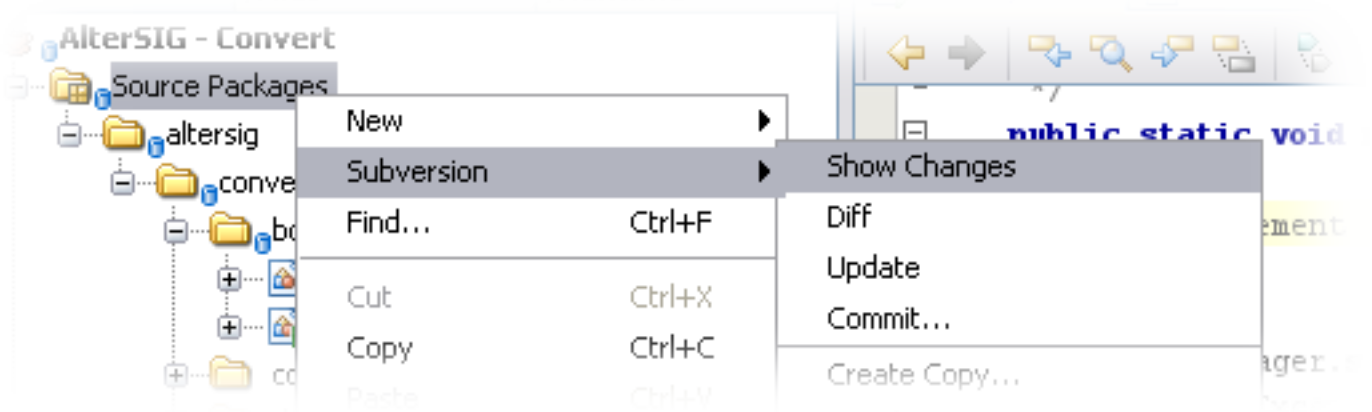
Avec l'avancement du projet il viendra des moments où il sera nécessaire de comparer différentes versions,

- aussi bien pour corriger des conflits,
- que pour récupérer une version antérieure.

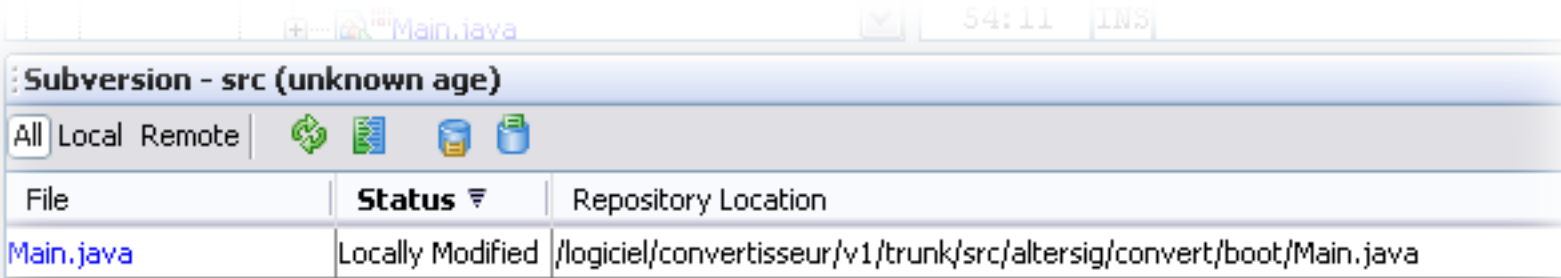
VI.1 - Vue d'ensemble

Il peut être intéressant de savoir ce qui a été modifié entre la version du serveur et la vôtre.

Pour accéder à la liste des modifications sélectionnez le dossier à comparer et faites un clic droit.



Après quelques secondes on obtient la liste des différences :

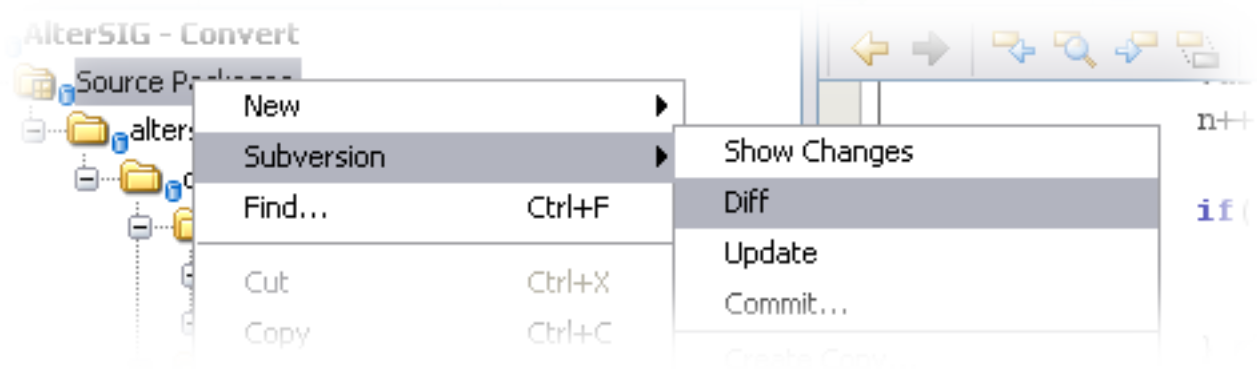


The screenshot shows the Subversion view in NetBeans. At the top, there's a toolbar with icons for refresh, compare, and other SVN actions. Below that is a table with columns for File, Status, and Repository Location. The table contains one entry: Main.java, which is Locally Modified, located at /logiciel/convertisseur/v1/trunk/src/altersig/convert/boot/Main.java.

File	Status	Repository Location
Main.java	Locally Modified	/logiciel/convertisseur/v1/trunk/src/altersig/convert/boot/Main.java

VI.2 - Détail sur les sources

Plutôt que d'avoir une vue générale des fichiers qui ont changé ou afin de résoudre des conflits entre les versions, on utilise le menu "diff".



Une double page va permettre de comparer les différences de code :

2 3 A B C

```

DiversFiche.java x MNTVisualDem.java x PLMNTVisualDem.java x src [ Diff ] x
Local Remote PLMNTVisualDem.java
for( int Y=0; Y<258; Y++ ){
    vertex[X][Y][0] = (X*pas);
    vertex[X][Y][1] = (Y*pas);
    vertex[X][Y][2] = bloc_alti.get(Y).g
}
}

public void save( String adr, boolean recouvreme
if( adr == null ){

    JFileChooser fc = new JFileChooser();
    fc.setApproveButtonText("Enregistrer");
    fc.setDialogTitle("Enregistrer sous");
    adr = "";

274
275
276
277
278
279
280
281
282
283
284
285
286
287
288
289
290
291
292
293
294
295
296
297
298
299
300
for( int Y=0; Y<258; Y+
    vertex[X][Y][0] = (
    vertex[X][Y][1] = (
    vertex[X][Y][2] = b
}
}

private void uneNouvelleFonctio
JOptionPane.showMessageDialog
}

public void save( String adr, b
if( adr == null ){

    JFileChooser fc = new J
    fc.setApproveButtonText
    fc.setDialogTitle("Enre
    adr = "";

```

1 Permet de confronter la dernière version du code source du serveur en comparaison avec votre version.

2 Permet de confronter le code avant modification et votre version.

3 Permet de confronter la nouvelle version du code source du serveur et votre version.

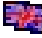
A Choisir la classe à visionner.


B Faire une mise à jour des sources.

C Faire un "Commit" de votre version.

VII - Liens

NetBeans

Site officiel Netbeans :  www.netbeans.org

Section française de Netbeans :  <http://fr.netbeans.org>

SubVersion

Site officiel Subversion :  <http://subversion.tigris.org>

WIKI Subversion :  [Wiki](#)

 [Installer Subversion sous Windows par Eric Reboisson](#)

 [Installer et utiliser Subversion sous Windows par hugo123](#)

Liens Developpez.com

Page NetBeans Developpez.com :  <http://netbeans.developpez.com>

Forum NetBeans Developpez.com :  [Forum](#)

Définition Subversion :  [SubVersion](#)

VIII - Remerciements

Compléments d'informations :

vbrabant : Responsable NetBeans, Developpez.com

Ricky81 : Responsable Java, Developpez.com

Relecture orthographique :

Zedros : Rédacteur, Developpez.com

